



naše značka
5002671608

vyřizuje
Eva Strnadová

datum
07.09.2022

"Agroprojekce Litomyšl, spol. s r.o."
Rokycanova 114
56601 Vysoké Mýto

Věc:

Cesta č. 1 U Větrolamu

K.ú. - p.č.: Moravský Lačnov

Stavebník: "Agroprojekce Litomyšl, spol. s r.o.", Rokycanova 114, 56601 Vysoké Mýto

Účel stanoviska: Povolení stavby - stavební režim (ÚR+SP)

GasNet, s.r.o., jako provozovatel distribuční soustavy (PDS) a technické infrastruktury, zastoupený GasNet Služby, s.r.o., vydává toto stanovisko:

Stanovisko odboru EPZ – VTL (Daniel Běle, mail: daniel.bele@gasnet.cz):

V ZÁJMOVÉM ÚZEMÍ SE NACHÁZÍ TATO PLYNÁRENSKÁ ZAŘÍZENÍ A PLYNOVODNÍ PŘÍPOJKY:

VTL PLYNOVOD DN 150
VTL REGULAČNÍ STANICE SVITAVY I - MORAVSKÝ LAČNOV (RS)
KABELOVÁ PŘÍPOJKA NN pro RS

Je proto nutné činnosti v této lokalitě řešit dle zákona č. 458/2000 Sb., TPG 702 04, TPG 605 02 a ČSN EN 1594.

Ochranné pásmo VTL plynovodu je 4 m na obě strany od potrubí
Ochranné pásmo technologických objektů (RS) je 4 m od půdorysu objektu na každou stranu
Ochranné pásmo podzemního kabelového vedení do napětí 110 kV včetně a vedení řídicí a zabezpečovací techniky je 1 m na obě strany od krajního kabelu
Bezpečnostní pásmo VTL plynovodu DN 150 je 20 m na obě strany od potrubí
Bezpečnostní pásmo technologických objektů (RS) od 4 do 40 barů včetně je 10 m od půdorysu objektu na každou stranu

Při realizaci stavby "Cesta č. 1 U Větrolamu" budou dodrženy tyto podmínky:

- VTL plynovod DN 150 vede se stávající cestou v těsném souběhu bez jakékoli zvýšené ochrany;
- požadujeme zachovat stávající nivelitu terénu v ochranném pásmu VTL plynovodu, krytí nad VTL potrubím nesmí být menší jak 0,8 m a větší jak 1,5 m;
- v úseku km 0,000 -0,111 budou na stávající terén (cestu) položeny dvě vrstvy šterků různých frakcí;
- POZOR!!! Pokud bude použita technologie stabilizace podloží vápněním, nesouhlasíme se stabilizací podloží cesty vápněním v ochranném pásmu VTL plynovodu;
- nadzemní části VTL plynovodu (orientační sloupek, čístačka, propojovací objekt, kontrolní měřicí vývod atd.) musí zůstat min. 1,5 m od kraje cesty;

GasNet Služby, s.r.o.

Plynárenská 499/1 · Zábřovice · 602 00 Brno · T 555 90 10 10 · www.gasnet.cz

IČ: 27935311 · DIČ: CZ27935311

Zápis do obchodního rejstříku: Krajský soud v Brně, sp. zn. C 57165, dne 26. 7. 2007

Certificate of incorporation: Regional Court in Brno, ref. number C 57165, on 26th July 2007

Zákaznická linka GasNet 555 90 10 10, info@gasnet.cz, www.gasnet.cz

- dopravní značky umístit ve vzdálenosti min. 2 m od potrubí VTL plynovodu;
- výsadbu stromů a keřů provádět mimo ochranné pásmo VTL plynovodu (min. 4 m od potrubí);
- zatravnění bez omezení;
- při křížení a souběhu podzemního vedení s VTL plynovodem je třeba respektovat technické pravidlo TPG 702 04, Tab.9;
- dotyk s kabelovým vedením v naší správě řešit v souladu s technickou normou ČSN 73 6005 (prostorové uspořádání sítí technického vybavení);

- před zahájením zemních prací požadujeme VTL plynovod vytyčit, viditelného vyznačit a v místě střetu si nechat orientačně určit jeho krytí;
- požadujeme veškeré zemní práce v ochranném pásmu VTL plynovodu provádět výhradně ručním způsobem;
- nepoškodit nadzemní části VTL plynovodu (orientační sloupky, číchačky, kontrolní měřicí vývod atd.);

REGULAČNÍ STANICE:

V zájmovém území se nachází technologický objekt vysokotlaké regulační stanice plynu (dále jen RS) Svitavy I - Moravský Lačnov v majetku GasNet, s.r.o..

UPOZORŇUJEME, že kabelová přípojka NN nesmí být poškozena z důvodu ohrožení provozu RS.

Zásobování plynárenských zařízení el. energií lze považovat za činnost ve veřejném zájmu, neboť přerušení dodávek do plynárenské soustavy by mělo závažné negativní důsledky. Z tohoto důvodu požadujeme - pokud dojde k poškození el. zařízení související s provozem plynárenského zařízení, je dodavatel - investor povinný neprodleně informovat zaměstnance GasNet Služby, s.r.o. - pohotovostní linka, tel. 1239 (v tomto případě nepřetržitá dodávka el. energie je nezbytná pro provoz RS).

- v ochranném pásmu RS, stejně tak na příjezdové cestě neumisťovat žádné další stavby (stavební buňky, maringotky, atd.), neparkovat automobily a stavební mechanizmy;
 - neskladovat žádný stavební materiál a omezit činnost na nejnutnější dobu (pohyb osob, stavební mechanizace atd.);
 - po celou dobu stavby umožnit pracovníkům GasNet Služby, s.r.o. (obsluha RS) bezproblémový a bezpečný příjezd a přístup k RS (viz. TPG 605 02);
 - stavební činností, popř. mechanizací při stavbě, nepoškodit příjezdovou komunikaci RS, oplocení a nenarušit jejich statiku.
- Po ukončení stavby v oblasti požadujeme uvést stávající okolní terén a zejména místní komunikaci do původního stavu tak, aby byl zachován bezpečný, bezproblémový příjezd a přístup k tomuto vyhrazenému plynovému zařízení;
- během stavby i po jejím dokončení dodržovat příslušná omezení požárně bezpečnostního pásma - zákaz kouření a manipulaci s otevřeným ohněm do vzdálenosti 10 m od objektu RS na každou stranu;
 - pokud dojde během stavby k poškození zařízení v majetku GasNet, s.r.o. je dodavatel-investor povinen neprodleně informovat pohotovostní linku tel. 1239;

Budou-li splněny všechny výše uvedené podmínky s akcí "Cesta č. 1 U Větrolamu" souhlasíme.

[illegible]

Stanovisko EPZ - část STL plynovody a přípojky:

V ZÁJMOVÉM ÚZEMÍ STAVBY SE NACHÁZÍ TATO PLYNÁRENSKÁ ZAŘÍZENÍ A PLYNOVODNÍ PŘÍPOJKY:

STL plynovod PE d 225, d 160, d 63, d 50

Pro realizaci stavby stanovujeme tyto podmínky:

Požadujeme respektovat průběh a ochranné pásmo plynárenského zařízení.

- V ochranném pásmu plynárenského zařízení a přípojek (1 m na každou stranu) nebudou umístovány stavební objekty dle ČSN EN 12007, TPG 70204, odst. 14.5., 14.6., tzn. např. budovy, přístřešky, oplocení (sloupky, podezdívky), opěrné zdi, a dále palisády, propustky, vpusti, svislé dopravní značení, apod; PZ musí být volně přístupné.
- Při souběhu a křížení dalších inž. sítí požadujeme dodržení ČSN 73 6005, TPG 702 01,TPG 702 04, zákon č.458/2000 Sb., případně další předpisy a ČSN související s uvedenou stavbou.

- Při výstavbě komunikace, zpevněných ploch, chodníků, sjezdů atd. požadujeme dodržet ČSN 736005 tab.B 1.

- Případná budoucí úprava povrchu terénu nad plynárenským zařízením musí být provedena tak, aby nedošlo ke změně hloubky uložení plynárenského zařízení vč. poklopů armatur a povrch byl z rozebíratelného materiálu (dlažba, betonový asfalt, narmovaný beton v tloušťce do 5 cm apod.).

- V případě nutnosti provádění terénních úprav pozemku nad plynovodem musí být průkazně zjištěna hloubka uložení stávajícího plynovodu. Následné úpravy terénu musí být provedeny tak, aby konečné uložení plynovodu bylo prokazatelně od 1 - 1,50 m (dle TPG 70201 a ČSN 736005).

- Zemní práce nesmí být prováděny do větší hloubky než 40 cm nad povrchem stávajícího plynárenského zařízení. Pískové lože kolem PZ bude min. 10cm pod a 20cm nad PZ.

- Upozorňujeme Vás, že v případě uložení stávajícího plynovodního vedení v zeleném pásu, může mít toto zařízení snížené krytí.

- Nové uliční vpusti musí být umístěny v minimální vzdálenosti 0,5 m od obrysu stávajícího PZ.

- Dojde - li k dočasnému snížení krytí plynárenského zařízení, při realizaci požadujeme chránit plynovody před mechanickým poškozením při pojíždění betonovými panely, popř. ocelovými plechy o tloušťce min. 3 cm.

- Stabilizace vápněním nesmí být v ochranném pásmu PZ provedena.

- Dopravní značení musí být umístěno od stávajícího plynárenského zařízení v minimální vzdálenosti 1 m.

- Nepoškodit nadzemní části STL plynovodu (orientační sloupky, uzávěry, odvodňovače atd.);

Výsadba stromů:

- V případě výsadby zeleně - trvalé porosty kořenící do větší hloubky než 20 cm nad povrch plynovodu požadujeme vysazovat od stávajícího plynárenského zařízení ve vzdálenosti minimálně 2 m na obě strany od osy plynovodu. Viz. § 68 odst. 6 Zákona č. 458/2000 Sb. v platném znění.

Veškeré stavební práce budou prováděny v OP výhradně ručním způsobem a musí být vykonávány tak, aby v žádném případě nenarušily bezpečný provoz uvedených plynárenských zařízení a plynovodních přípojek.

Pokud stavba vyvolá výškovou nebo směrovou úpravu trasy plynárenského zařízení, bude zpracována PD přeložek plynárenských zařízení.

Info a následné stanovisko k přeložce: <https://dpo.gasnet.cz/zadost>

Budou-li dodrženy výše uvedené podmínky, se stavbou "Cesta č. 1 U Větrolamu" souhlasíme.

V rozsahu této stavby souhlasíme s povolením stavby dle zákona 183/2006 Sb. ve znění pozdějších předpisů. Tento souhlas platí pro územní řízení, řízení o územním souhlasu, veřejnoprávní smlouvy pro umístění stavby, zjednodušené územní řízení, ohlášení, stavební řízení, společné územní a stavební řízení, veřejnoprávní smlouvu o provedení stavby nebo oznámení stavebního záměru s certifikátem autorizovaného inspektora.

V zájmovém území se mohou nacházet plynárenská zařízení jiných vlastníků či správců, případně i dlouhodobě nefunkční/neprovozovaná plynárenská zařízení bez dostupných informací o jejich poloze a vlastnictví.

Plynárenská zařízení a plynovodní přípojky (dále jen PZ) jsou dle ust. § 2925 zákona č. 89/2012 Sb., občanského zákoníku, provozovány jako zařízení zvláště nebezpečná a z tohoto důvodu jsou chráněna ochranným pásmem dle zákona č.458/2000 Sb. ve znění pozdějších předpisů.

Rozsah ochranného pásma je stanoven v zákoně 458/2000 Sb. ve znění pozdějších předpisů.

Stavební činnosti je možné realizovat pouze při dodržení podmínek stanovených v tomto stanovisku. Nebudou-li tyto podmínky dodrženy, budou stavební činnosti považovány dle § 68 zákona č.458/2000 Sb. ve znění pozdějších předpisů za činnost bez našeho předchozího souhlasu. Při každé změně projektu nebo stavby (zejména trasy navrhovaných inženýrských sítí) je nutné požádat o nové stanovisko k této změně.

Nedodržení podmínek uvedených v tomto stanovisku zakládá odpovědnost stavebníka za vzniklé škody.

Za stavební činnosti se pro účely tohoto stanoviska považují všechny činnosti prováděné v ochranném pásmu PZ (tzn. bezvýkopové technologie a terénní úpravy) a činnosti mimo ochranné pásmo, pokud by takové činnosti mohly ohrozit bezpečnost a spolehlivost PZ (např. trhací práce, sesuvy půdy, vibrace, apod.).

Případné zřizování stavenišť, skladování materiálů, stavebních strojů apod. bude realizováno mimo ochranné pásmo PZ (není-li ve stanovisku uvedeno jinak).

Při použití nákladních vozidel, stavebních strojů a mechanismů požadujeme zabezpečit případný přejezd přes PZ uložením betonových panelů v místě přejezdu PZ.

PŘI REALIZACI STAVBY BUDOU DODRŽENY TYTO PODMÍNKY PRO PROVÁDĚNÍ STAVEBNÍ ČINNOSTI:

(1) Před zahájením stavební činnosti bude provedeno vytyčení trasy a přesné určení uložení PZ. Vytyčení trasy provede příslušná regionální oblast ZDARMA. Formulář a kontakt naleznete na <https://www.gasnet.cz/cs/ds-vytyceni-pz/>, lze využít QR kód, který je uveden v tomto stanovisku. Při podání žádosti uvede žadatel naši značku (číslo jednací) uvedenou v úvodu tohoto stanoviska a sdělí termín zahájení a ukončení stavby. O provedeném vytyčení trasy bude sepsán protokol. Přesné určení uložení PZ (sondou) je povinen provést stavebník na svůj náklad.

BEZ VYTYČENÍ TRASY A PŘESNÉHO URČENÍ ULOŽENÍ PZ STAVEBNÍKEM NESMÍ BÝT VLASTNÍ STAVEBNÍ ČINNOST ZAHÁJENA. VYTYČENÍ POVAŽUJEME ZA ZAHÁJENÍ STAVEBNÍ ČINNOSTI V OCHRANNÉM A BEZPEČNOSTNÍM PÁSMU PZ. PROTOKOL O VYTYČENÍ MÁ PLATNOST 2 MĚSÍCE.

(2) Stavebník je povinen stavebnímu podnikateli prokazatelně předat kopii tohoto stanoviska. Převzetí kopie stvrdí stavební podnikatel stavebníkovi svým podpisem a zápisem do stavebního deníku. Pracovníci provádějící stavební činnosti budou prokazatelně seznámeni s polohou PZ, rozsahem ochranného pásma a těmito podmínkami.

(3) Bude dodržena mj. ČSN 73 6005, TPG 702 01, TPG 702 04, TPG 700 03, zákon č.458/2000 Sb. ve znění pozdějších předpisů, případně další předpisy související s uvedenou stavbou.

(4) Při provádění stavební činnosti v ochranném pásmu PZ vč. přesného určení uložení PZ je stavebník povinen učinit taková opatření, aby nedošlo k poškození PZ nebo ovlivnění jejich bezpečnosti a spolehlivosti provozu. Nebude použito nevhodného nářadí, zemina bude těžena pouze ručně bez použití pneumatických, elektrických, bateriových a motorových nářadí.

(5) V případě použití bezvýkopových technologií (např. protlaku) bude před zahájením stavební činnosti provedeno úplné obnažení PZ v místě křížení na náklady stavebníka. Technologie musí být navržena tak, aby v místě křížení nebo souběhu s PZ byl dostatečný stranový nebo výškový odstup od PZ, který zajistí nepoškození PZ během prací a to s ohledem na použitou bezvýkopovou technologii a všechny její účinky na okolní terén. V případě, že nemůže být tato podmínka dodržena, nesmí být použita bezvýkopová technologie.

(6) Odkrytá PZ budou v průběhu nebo při přerušení stavební činnosti řádně zabezpečena proti jejich poškození.

(7) Poklopy uzávěrů a ostatních armatur na PZ, vč. hlavních uzávěrů plynu (HUP) na odběrném plynovém zařízení udržovat stále přístupné a funkční po celou dobu trvání stavební činnosti.

(8) Bude zachována hloubka uložení PZ (není-li ve stanovisku uvedeno jinak).

(9) Stavebník je povinen neprodleně oznámit každé i sebemenší poškození PZ (vč. drobných vrypů do PE potrubí, poškození izolace, signalizačního vodiče, výstražné fólie, markeru atd.) na telefon 1239.

(10) Před provedením zásypu výkopu a v průběhu stavby bude provedena kontrola dodržení podmínek stanovených pro stavební činnosti v ochranném pásmu PZ. Povinnost kontroly se vztahuje i na PZ, která nebyla odhalena. Kontrolu provede příslušná regionální oblast (formulář a kontakt naleznete na <https://www.gasnet.cz/cs/ds-vytyceni-pz/>, lze využít QR kód, který je uveden v tomto stanovisku). Při žádosti uvede žadatel naši značku (číslo jednací) uvedenou v úvodu tohoto stanoviska. Kontrolu je třeba objednat min. 5 dnů předem.

Předmětem kontroly je také ověření dodržení stanovené odstupové vzdálenosti staveb, které byly povoleny v ochranném a bezpečnostním pásmu PZ.

(11) O provedené kontrole bude sepsán protokol. Bez provedené kontroly nesmí být PZ zasypána. Stavebník je povinen na základě výzvy provozovatele PZ, nebo jeho zástupce doložit průkaznou dokumentaci o nepoškození PZ během výstavby nebo provést na své náklady kontrolní sondy v místě styku stavby s PZ.

(12) Plynárenské zařízení a plynovodní přípojky budou před zásypem výkopu řádně podsypány a obsypány, bude provedeno zhutnění a bude osazena výstražná fólie žluté barvy, to vše v souladu s předpisem provozovatele distribuční soustavy „Zásady pro projektování, výstavbu, rekonstrukce a opravy“, který naleznete na <https://www.gasnet.cz/cs/technicke-dokumenty/> a v souladu s ČSN EN 12007-1-4, TPG 702 01, TPG 702 04.

(13) Neprodleně po skončení stavební činnosti budou řádně osazeny všechny poklopy a nadzemní prvky PZ.

(14) Pokud stavebník nedodrží podmínky stanovené tímto stanoviskem bude činnost stavebníka vyhodnocena provozovatelem PZ jako narušení ochranného nebo bezpečnostního pásma PZ a budou z toho vyvozeny příslušné důsledky.

Platí pouze pro území vyznačené v příloze tohoto stanoviska a to 24 měsíců ode dne jeho vydání.

V případě dotčení pozemku v majetku společnosti GasNet, s.r.o. je třeba dále projednat smluvní vztah k tomuto pozemku. Kontakt na projednání naleznete na adrese www.gasnet.cz/cs/kontaktni-system/, činnost Smluvní vztahy - pozemky a budovy plynárenských zařízení.

Za správnost a úplnost dokumentace předložené s žádostí včetně jejího souladu s platnými předpisy plně zodpovídá její zpracovatel. Stanovisko nenahrazuje případná další stanoviska k jiným částem stavby.

V případě další korespondence nebo jednání (např. změna stavby) uvádějte naši značku - 5002671608 a datum tohoto stanoviska. Kontakty jsou k dispozici na <https://www.gasnet.cz/cs/kontaktni-system/>.

A handwritten signature in blue ink, appearing to read 'Eva Strnadová'.

GasNet, s.r.o.
zastoupená společností GasNet Služby, s.r.o., IČ 27935311
Eva Strnadová
Technik externích požadavků-Čechy
Oddělení zpracování ext. požadavků-Čechy
EVA.STRNADOVA@GASNET.CZ

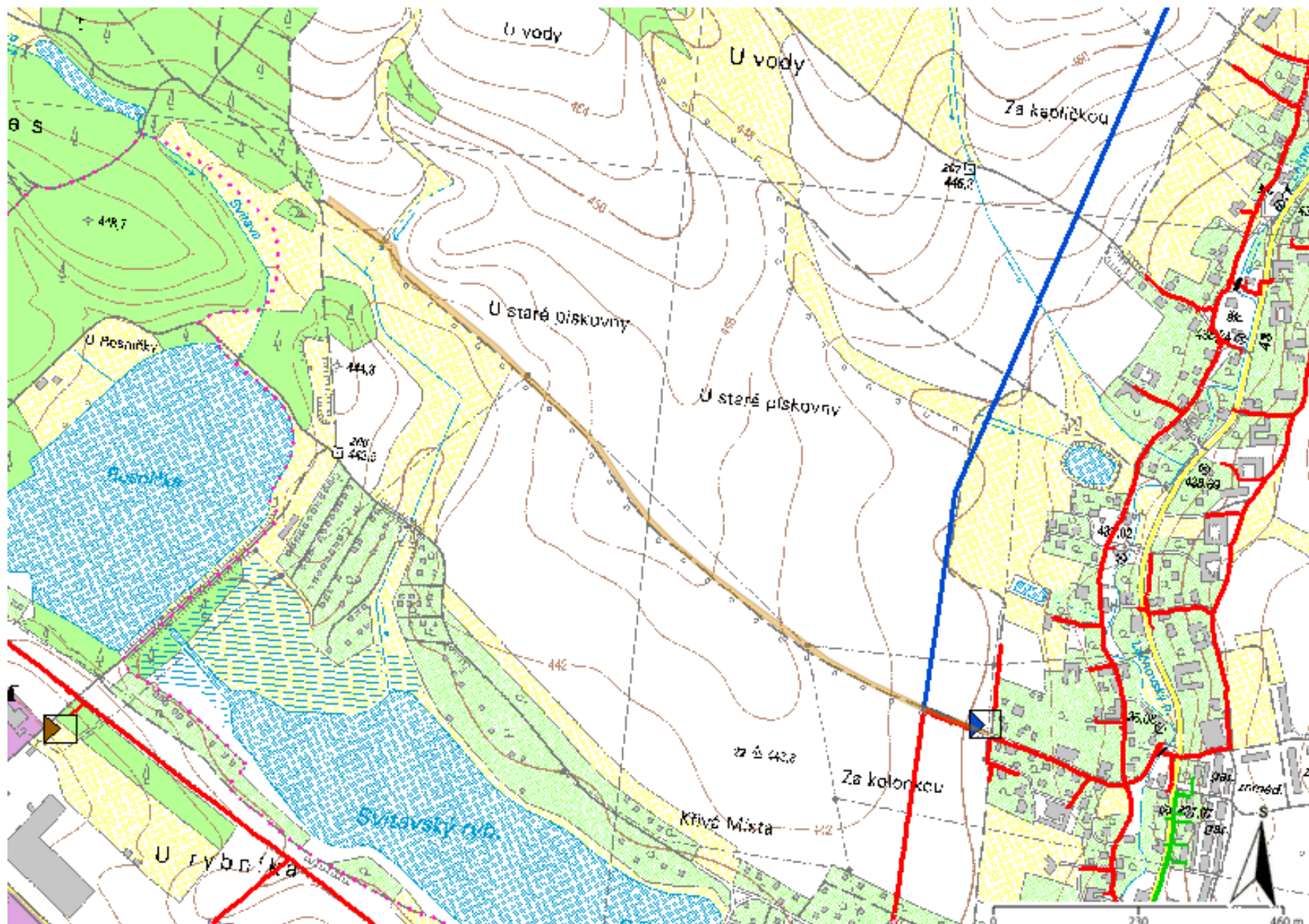


Zažádejte o vytyčení

Přílohy: Orientační zakres plynárenského zařízení, Detailní zakres plynárenského zařízení, Ověřená příloha žadatele, Ověřená příloha žadatele, Ověřená příloha žadatele, Ověřená příloha žadatele

Příloha: Orientační zakres plynárenského zařízení. Tato příloha je nedílnou součástí stanoviska č. 5002671608 ze dne 07.09.2022.

Provozovatel DS: GasNet, s.r.o.; Stavebník: "Agroprojekce Litomyšl, spol. s r.o.", Rokycanova 114, 56601 Vysoké Mýto. K.ú.: Moravský Láčnov.

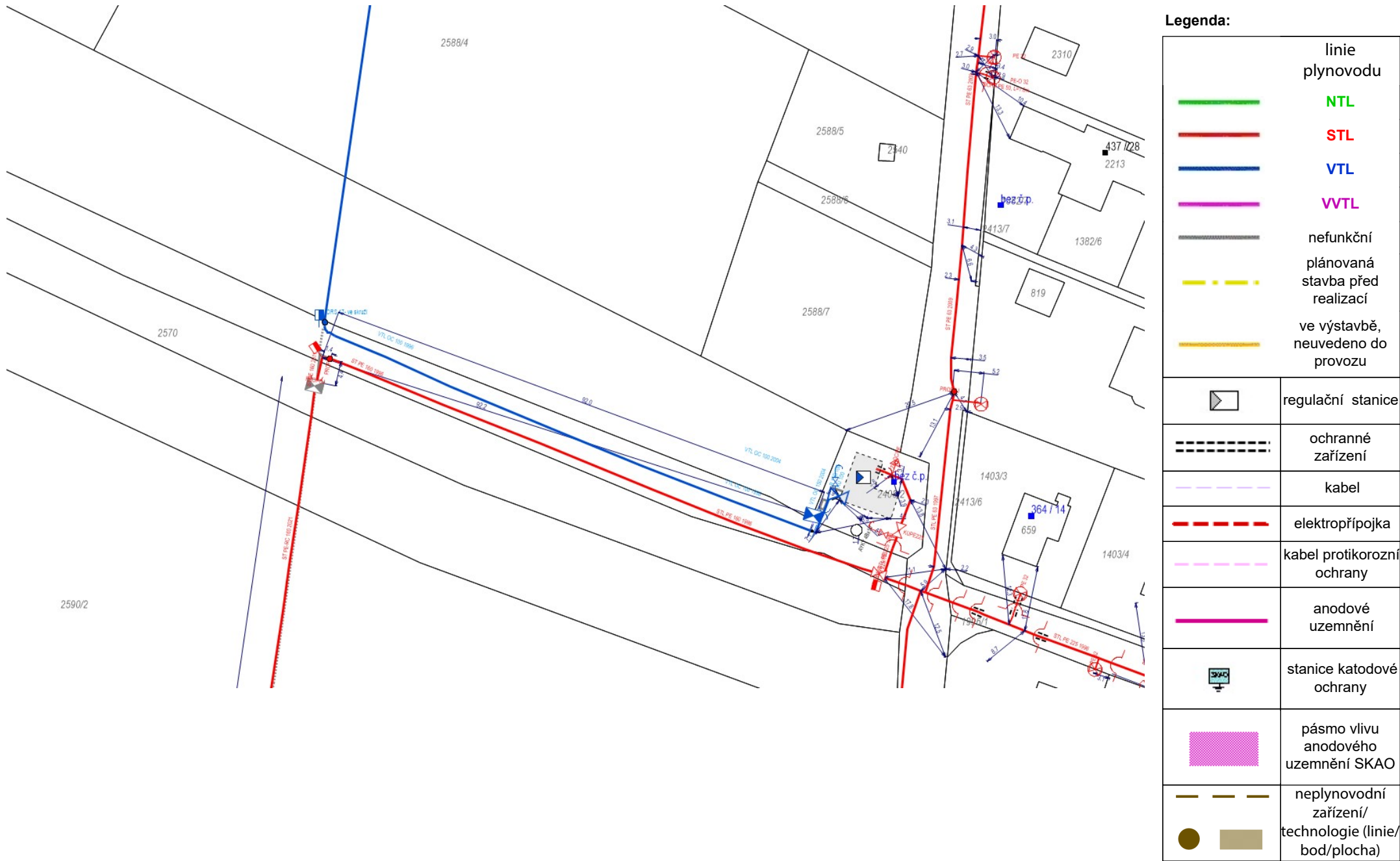


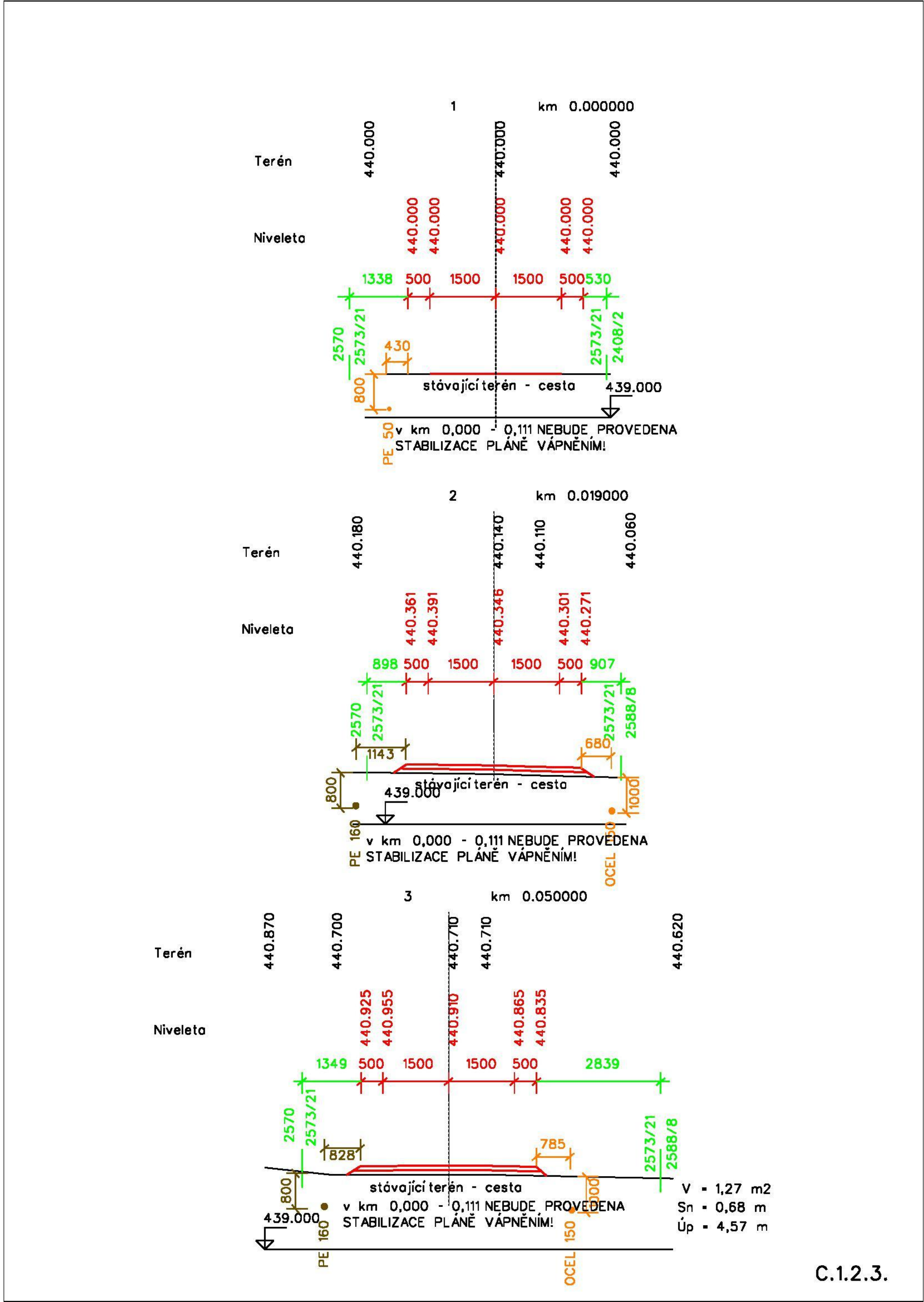
Legenda:

| | |
|---|--|
| | linie plynovodu |
| — | NTL |
| — | STL |
| — | VTL |
| — | WTL |
| --- | nefunkční |
| --- | plánovaná stavba před realizací |
| --- | ve výstavbě, neuvedeno do provozu |
| | regulační stanice |
| | ochranné zařízení |
| | kabel |
| | elektropřípojka |
| | kabel protikorozní ochrany |
| | anodové uzemnění |
| | stanice katodové ochrany |
| | pásmo vlivu anodového uzemnění SKAO |
| | neplynovodní zařízení/technologie (linie/bod/plocha) |

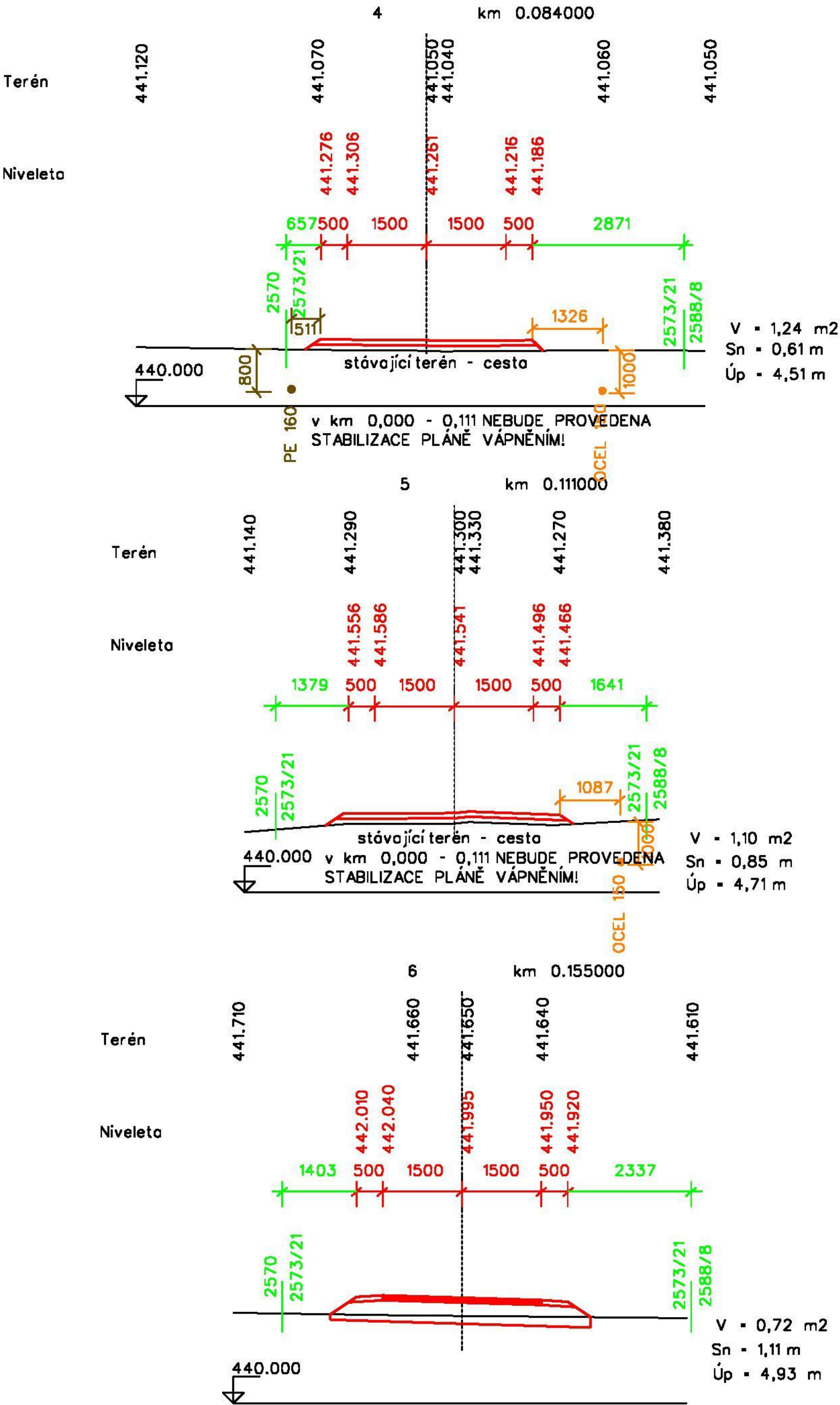
Příloha: Detailní zakres plynárenského zařízení. Tato příloha je nedílnou součástí stanoviska č. 5002671608 ze dne 07.09.2022.

Provozovatel DS: GasNet, s.r.o.; Stavebník: "Agroprojekce Litomyšl, spol. s r.o.", Rokycanova 114, 56601 Vysoké Mýto. K.ú.: Moravský Lačnov.





Provozovatel DS: GasNet, s.r.o.; Stavebník: "Agroprojekce Litomyšl, spol. s r.o.", Rokycanova 114, 56601 Vysoké Mýto. K.ú.: Moravský Lačnov.



KM 0,000 - 0,111
M 1 : 50



ŠŤĚRK FRAKCE 0-16 mm - 45,5 m³
ŠŤĚRK FRAKCE 16-32 mm - 48,8 m³

